

«СОГЛАСОВАНО»
Заместитель главы
администрации Городецкого
муниципального округа
Е.П.Маслов
(расшифровка)

« » 2023г.

«СОГЛАСОВАНО»
Начальник ОГИБДД МО МВД
России «Городецкий»,
подполковник полиции
А.М.Десятников
(расшифровка)

« » 2023г.

«УТВЕРЖДАЮ»
Директор МБОУ ОШ №16
Н.В.Потехина
(расшифровка)

« » 2023г.

ПАСПОРТ

дорожной безопасности

муниципального бюджетного общеобразовательного учреждения

«Основная школа № 16»

2023г.

Содержание

I. Общие сведения.....	3
II. План-схемы ОО	4
1. План-схема района расположения ОО,.....	5
пути движения транспортных средств и детей (учеников).....	5
2. Схема организации дорожного движения в непосредственной близости от образовательной организации размещением соответствующих технических средств, маршруты движения детей и расположение парковочных мест	6
3. Пути движения транспортных средств к местам разгрузки/погрузки и рекомендуемые пути передвижения детей по территории образовательной организации	8
III. Приложение

1. Общие сведения

Муниципальное бюджетное образовательное учреждение «Основная школа
16»

Тип ОО: образовательное учреждение

Юридический адрес ОО: 606512, Нижегородская область, Городецкий окр
р.п.Первомайский, ул.Школьная, дом №2

Фактический адрес ОО: 606512, Нижегородская область, Городецкий окр
р.п.Первомайский, ул.Школьная, дом №2

Должностные лица образовательной организации

	фамилия, имя, отчество	(телефон)
Директор школы	Потехина Наталья Викторовна	<u>8316158649</u>
• Заместитель директора по УВР	<u>Худотёплова Татьяна Павловна</u>	<u>8316158649</u>
• Заместитель директора по ВР	<u>Ремизова Елена Ивановна</u>	<u>8316158649</u>
• Ответственный работник по профилактике детского травматизма	<u>Ремизова Елена Ивановна</u>	<u>8316158649</u>

Прочие должностные лица

• Сотрудник органа управления образованием, курирующий вопросы профилактики детского дорожно-транспортного травматизма	Богданова Надежда Васильевна	<u>89030572147</u>
• Ответственный сотрудник от ГИБДД	Зуев Станислав Алексеевич инспектор по пропаганде БДД ОГИБДД ОМВД России по Городецкому округу, капитан полиции	<u>89302727778</u>
• Руководитель или ответственный работник дорожно-эксплуатационной организации, осуществляющей содержание ТСОДД*	Пещеров Денис Андреевич, директор ООО "СК Дорожник»	<u>(83161)9-86-5</u>

Время занятий в образовательной организации: с 8.00 до 15.40 , в одну смену

внеклассные занятия: с 14.00 до 16.00

Количество учащихся 141

Количество классов 9

В рамках реализации рабочих программ по предметам обучение правилам безопасного поведения на дорогах:

ОБЖ 8-9 класс по 5 часов, окружающий мир 1-4 по 6 часов

Изо 1-4 по 2 часа, технология 1-4 по 2 часа

(указать предметы, классы, количество часов в каждом классе)

В рамках реализации дополнительных образовательных программ: "Истоки". 1-4 классы по 1 часу указать наименование программы дополнительного образования, классы, количество часов в каждом классе)

Наличие и периодичность заполняемости материалом страницы «Дорожная безопасность» на сайте образовательной организации имеется, обновляется регулярно

Наличие кабинета по БДД (имеется или нет) нет

Оборудование кабинета по БДД

Наличие уголков (стендов) по БДД имеются (3)

Где располагаются в рекреации

Какие вопросы (рубрики) освещают безопасное поведение на улице, в транспортном средстве, знаниям правил дорожного движения

Наличие стационарного автогородка с дорожной разметкой и комплектом знаков нет

Отряд ЮИД (имеется или нет) имеется

Состав отряда ЮИД (количество детей, возраст) 15

Руководитель отряда (Ф.И.О., должность) Синицына Наталья Петровна

Телефоны оперативных служб

(МЧС, полиция, скорая помощь; дорожно-эксплуатационных организаций, осуществляющих содержание УДС)

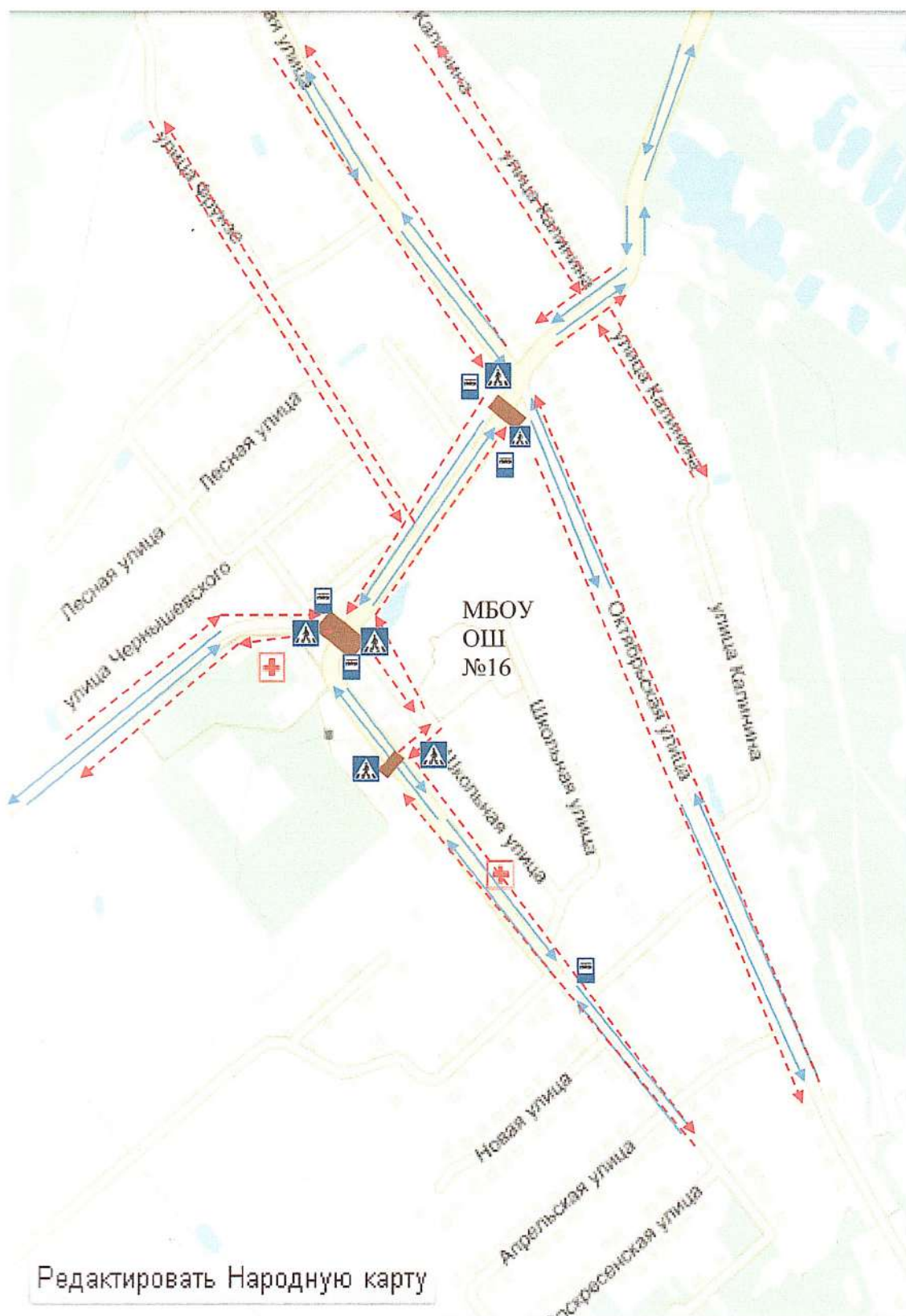
02 или 102

03 или 103

112

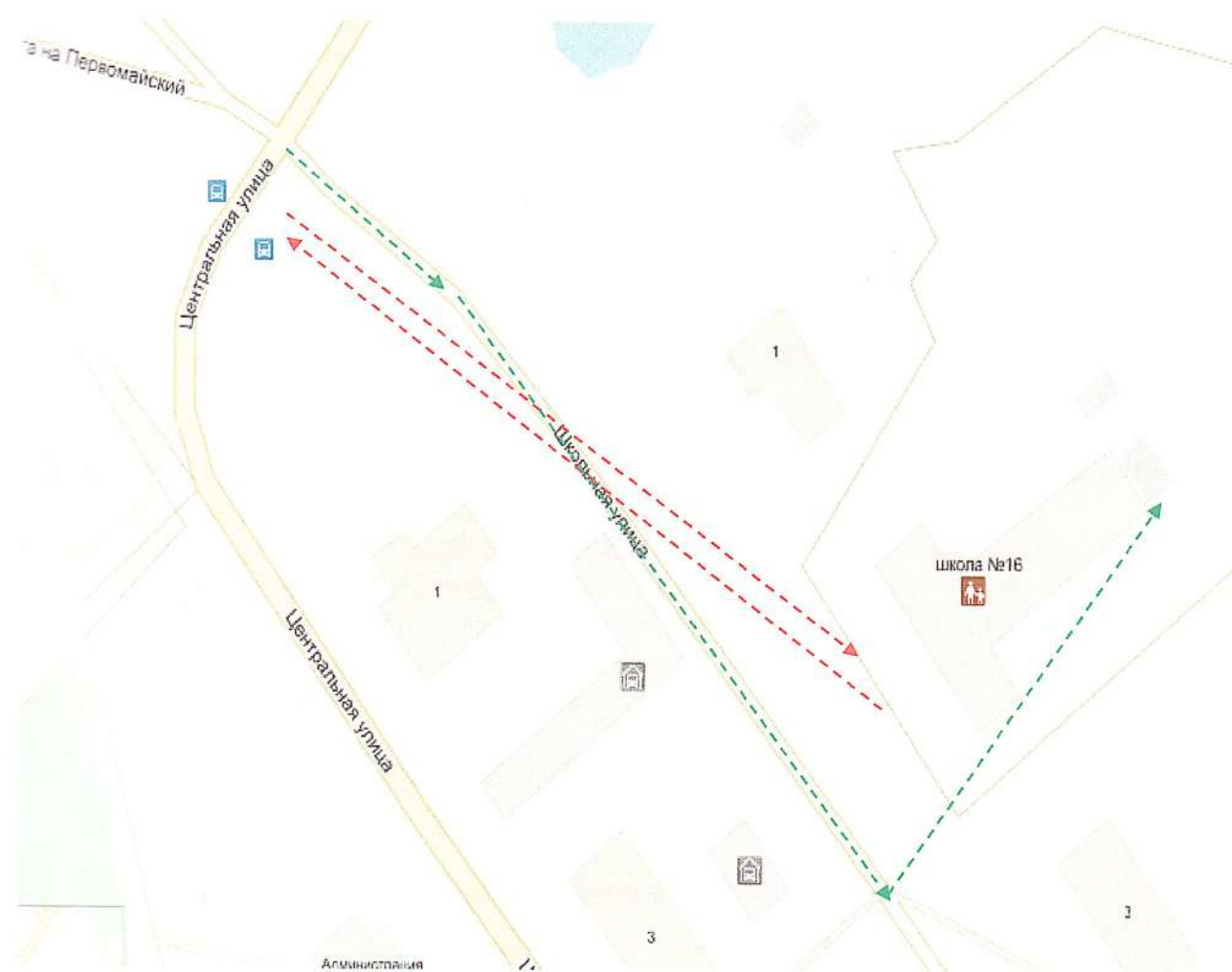
(иные номера телефонов)

I. План-схемы ОУ.
План-схема района расположения ОУ,
пути движения транспортных средств и детей (учеников)



- ← Движение транспортных средств
- ← Движение учеников в (из) школы
- Надземный пешеходный переход

Схема организации дорожного движения в непосредственной близости от образовательного учреждения с размещением соответствующих технических средств, маршруты движения детей и расположение парковочных мест



---> Направление движения детей от остановок маршрутных транспортных средств

---> Направление движения транспортных средств к школе для подвоза питания

Перечень приложений к паспорту дорожной безопасности
(обновляются по мере необходимости)

I. Карта самообследования состояния обучения учащихся правилам безопасного поведения на дорогах в 2023-2024 учебном году.

1.1. Организация образовательного процесса по обучению детей основам правил дорожного движения и профилактике детского дорожно - транспортного травматизма

1. Наличие приказа директора ОО (от какого числа, №) о назначении ответственного за работу по организации обучения детей основам ПДД и профилактике ДДТТ приказ №118/од от 30.10.2023 Синицына Наталья Петровна
2. Классы, в которых организуется работа по обучению детей ПДД:
 - а) 1-4 классах
 - б) 5-9 классах
3. Количество преподавателей, прошедших в течение 5 лет курсы повышения квалификации по методике преподавания основ ПДД нет
4. Название организации (где проходили обучение) _____
5. В рамках реализации дополнительных образовательных программ обучение правилам безопасного поведения на дорогах: "Истоки". 1-4 классы по 1 часу (указать название программы, классы, количество часов в каждом классе)
6. В каких классах не предусмотрено изучение ПДД (причина) _____
7. Количество родителей, состоящих в «родительских патрулях» 2
8. Наличие плана работы «родительского патруля» (дата утверждения) 31.08.2023г.

1.2. Материально-техническое обеспечение

1. Наличие Кабинета по БДД (имеется или нет) нет
2. Оборудование кабинета по БДД нет
3. Наличие уголков (стендов) по БДД (имеются или нет) имеются
4. Количество уголков 3
5. Место расположения рекреации _____
6. Какие вопросы (рубрики) «Уголок безопасности», «Уголок ПДД», освещают вопросы безопасности движения в городе, правила дорожного движения,
7. Наличие стационарного автогородка с дорожной разметкой и комплектом знаков (имеется или нет) нет
8. График работы площадки (автогородка при наличии) нет

9. Наличие мобильного автогородка нет
10. План работы мобильного уголка (при наличии)

1.3. Учебно-методическое обеспечение

1. Наличие и использование печатных средств обучения имеется
2. Наличие и использование электронных средств обучения имеется
3. Наглядный и дидактический материал, имеющийся в ОО:
- а) плакаты по ПДД имеются
- б) плакаты по первой помощи при ДТП имеются
- в) дидактические игры; имеются
- г) видеофильмы, видеоролики имеются
- д) карточки-задания по ПДД; нет
- е) рабочие тетради нет
- ж) иное
4. Диагностический материал:
- а) контрольные задания нет
- б) диагностические тесты нет
- в) уровневые задания для самостоятельной работы учащихся нет
- г) иное

1.4. Наличие методических материалов для педагогов

1. Опыт работы по профилактике ДДТТ имеется
2. Сборники планов конспектов уроков и внеклассных мероприятий имеется
3. Методические рекомендации по обучению учащихся основам ПДД имеются
4. Методические рекомендации по организации внеклассной работы с детьми по предупреждению ДДТТ имеются

II. План работы ОУ по профилактике детского дорожно-транспортного травматизма

Мероприятия по профилактике детского дорожно-транспортного травматизма				
1	Включение в планы воспитательной работы мероприятий по профилактике детского дорожно-транспортного травматизма	1-10.09	1-9	Классные руково
2	Схемы безопасного маршрута детей в школу	1-10.09	1-4	Классные руково

3	Проведение инструктажей по профилактике детского дорожно-транспортного травматизма	В течение года	1-9	Классные руководители
4	Выпуск памятки для родителей «Детям – ваше внимание и заботу»	В течение года	1-9	Классные руководители
5	Конкурс «Дорога глазами детей»	сентябрь	1-4 кл.	Классные руководители
6	Профилактическая акция «Неделя безопасности»	2 – 8 сентября	1 - 9	Зам. директора по ВР, классные руководители
7	Оформление стенда «Уголок безопасности», «Уголок ПДД»	сентябрь	5-9	Учитель ОБЖ.
8	Месячник по безопасности дорожного движения «Засветись»	октябрь	1-9	Заместитель директора по ВР, старшая вожатая, классные руководители
9	Школа безопасности Акция «Внимание, дети!»	май	1-9	Классные руководители
10	Классные и тематические часы и беседы по темам: Светофор - наш верный друг Это должны знать все Где можно играть Мы пассажиры Основные правила поведения на улице, дороге Правила перехода улиц и дорог Пешеход. Советы пешехода. Пешеход на проезжей части, обязанности пешеходов Правила дорожного движения. Меры ответственности за их нарушение. Причины дорожно-транспортных происшествий Виды транспорта. Мотовелосипед и мопед	В течение года	1-9	Классные руководители
1	Классный час «Безопасные кашкулы»	В течение года	1-9 .	Классные руководители

III. Методические рекомендации по разработке и использованию маршрута движения школьника «Дом – школа - Дом».

1. Общая часть.

1. Маршрут движения школьника "Дом-школа-дом" - это Памятка, в которой сочетаются схема и описание рекомендуемого пути движения школьника из дома в школу и обратно.

2. Маршрут "Дом-школа-дом" разрабатывается школьником с помощью его родителей или самостоятельно (в старших классах). Каждый разрабатываемый маршрут обсуждается в классе, где ученик, для которого составлен маршрут, должен уметь объяснить его.

3. Цель маршрута "Дом-школа-дом":

А) повысить безопасность движения ребенка в школу и обратно;

Б) обучить ребенка ориентироваться в дорожных ситуациях на пути движения в школу и из школы;

В) обучить родителей, принимающих участие в составлении "маршрута, ориентированию в дорожной обстановке и предотвращению типичных опасностей.

2. Порядок разработки маршрута "Дом-школа-дом".

1. Вначале родители вместе со школьниками проходят путь от дома до школы и обратно и намечают наиболее безопасный (рекомендуемый) вариант, отмечают более опасные (нерекомендуемые) варианты. При выборе безопасного варианта перехода улиц наиболее легкие и безопасные для ребенка. Пешеходный переход со светофором более безопасный, чем пешеходный переход без светофора, улица и участки, где не затруднен осмотр проезжей части (нет густых кустов, деревьев, стоящих машин, особенно крупногабаритных), более безопасна, чем улица со стоящими машинами и другими предметами, закрывающими обзор и т.д.

2. Выбрав вариант движения ребенка, родители наносят его на схему расположения улиц от дома до школы. В случае, если в маршрут входит проезд ребенка на автобусе и т.п., в схеме приведено расположение улиц вблизи дома (место посадки в автобус) и расположение улиц вблизи школы (место выхода автобуса и движения в школу).

3. Далее на схеме выделяются участки повышенной опасности, требующие более подробного описания.

- Это, как правило, на пути "дом-школа":

- выход из дома и первый переход через улицу;

- переход через улицу и перекрестки;

- посадка в общественный транспорт (остановка) и выход из него (если ребенок пользуется автобусом, троллейбусом, трамваем);

- последний переход через улицу и вход в школу.

На пути "школа-дом" участки те же, но отмечается выход из школы и последний переход улицы и вход в дом, кроме того, выделяются участки

повышенной опасности на нерекомендуемых вариантах движения, чтобы объяснить, в чем их опасность и почему они не рекомендуются.

4. При выходе из дома часто обзор улицы может быть затруднен деревьями, кустами. Школьник переходит улицу в установленном месте, только внимательно ее осмотрев. Переходить нужно шагом. Недопустимо бегать через дорогу, стараясь успеть на автобус. Из дома надо выйти заблаговременно, чтобы не спешить. Если на улице возможны стоящие машины, затрудняющие обзор, в описание перехода улицы вносятся соответствующие предостережения.

5. Если переход не регулируется светофором, то в описание перехода вносят слова: когда приближается грузовик или автобус, сзади него может быть не видна другая машина! Машину лучше пропустить и, пропустив ее, подождать, пока она отъедет подальше. Ведь когда машина близко, за ней могут быть не видны встречные машины.

6. Если переход улицы регулируется светофором, необходимо записать: идти можно только на зеленый свет для пешеходов. Если горит красный свет для пешеходов - идти нельзя, даже если машины нет. Надо уважать правила так же, как их уважают водители. При переходе на зеленый свет надо тоже наблюдать за обстановкой, замечать машины, которые в этот момент готовятся к повороту направо или налево, пересекая путь движения пешеходов.

7. Для каждой улицы, которую приходится переходить, дается ее характеристика: интенсивность движения машин, возможность появления машин из-за поворота; предметы, мешающие осмотру улицы; кусты, деревья, стоящие машины и т.д.

8. В местах посадки в общественный транспорт делается запись: при подъезде автобуса стоять, отступив от края тротуара, т.к. автобус может занести, особенно в дождь, снег или гололед. Пока автобус не остановился, к двери не подходить! В последний момент при отправлении автобуса в автобус не садиться - может прищемить дверями. Особенно опасна передняя дверь - после защемления дверями можно попасть под колеса!

9. В местах выхода из общественного транспорта делать запись: заранее подготовиться к выходу. Не опираться при выходе - может прищемить дверями. Аккуратно выходить, чтобы не поскользнуться и не упасть. Если после выхода из общественного транспорта надо переходить улицу, делается запись:

подождите, пока не уйдет автобус! Из-за автобуса выходить крайне опасно. Подойдите к перекрестку (пешеходному переходу) и внимательно осмотрите проезжую часть дороги!

10. Перед переходом улицы, на которой стоит школа, можно встретить товарищей и отвлечься от обзора за дорогой. Делается запись: перед переходом внимательно осмотреть улицу. Переходить только шагом, разговоры прекратить!

11. У выхода из школы. Делается запись: переход только шагом! Большая часть происшествий возникает во время выхода детей из школы. Поэтому будьте особенно внимательны!

12. Отдельного описания требует переход улицы, на которой стоит дом.

Часто дети бегут к дому, плохо осматривая улицу. Есть возможность увидеть родных или знакомых, что способствует пересечению дороги бегом. Не спешите к дому! Переходите только шагом. Внимательно осмотрите улицу. Будьте особенно осторожны, если есть кусты, деревья, стоящие машины!

13. При оформлении маршрута на бланке сплошной линией со стрелкой и цифрой "1" над линией обозначается путь движения из дома в школу, путь из школы домой обозначается так же, только над линией ставится цифра "2".

Не рекомендуемый (но возможный) путь движения обозначается пунктирной линией.

Для каждой улицы, которую приходится переходить школьнику, делается две записи "Характеристика улицы" (с точки зрения ее опасности) и "Советы по переходу улицы".

3. Порядок использования схемы маршрута "Дом-школа-дом"

1. После составления маршрута родители, сопровождая сына или дочь в школу и обратно (в первые месяцы посещения школы для первоклассника и несколько раз - для учащихся старших классов, которые ранее уже ходили в школу самостоятельно), добиваются практического овладения школьниками методом безопасного движения по маршруту, понимания ими всех опасностей, которые указаны в описанном маршруте.

2. Сопровождая школьника, родители отрабатывают привычку заблаговременного выхода из дома, отсутствия спешки, перехода улицы только шагом, строго под прямым углом, не наискосок, тщательного осмотра дороги перед переходом, даже если она пустынная.

- Отрабатывается сдержанность и осторожность при движении через дорогу посадки на автобус - никакой спешки!

- Отрабатывается осторожность: при посадке и при выходе из автобуса особая осторожность - при возвращении домой, если дом на противоположной стороне улицы.

- Крайне важно добиваться, чтобы любой предмет, мешающий осмотреть улицу, сам по себе рассматривался школьниками как сигнал опасности.

- Движение в школу используется как учебная программа по отработке навыков наблюдения и оценки обстановки.

3. Доверить школьнику самостоятельное движение в школу и обратно можно лишь после того, как будут выполнены "Требования к знаниям и навыкам школьника".

4. Особенно тщательно необходимо готовить к самостоятельному движению по улице детей с дефектами зрения, в частности, пользующихся очками. Главная сложность улицы в наблюдении - заметить машину или мотоцикл. Оценить скорость и направление ее движения не так просто, как кажется на первый взгляд.